

vLager

Benutzer Handbuch

vLager Version: V6.5

TopKontor Handwerk Version: V6.5

Inhalt

| | |
|---|----|
| Systemvoraussetzungen | 3 |
| Hauptfenster | 4 |
| 3.1 Einstellungen | 4 |
| 3.2 Status | 4 |
| 3.3 Fortschrittsanzeige | 4 |
| Einstellungen | 5 |
| CipherLab 8001 Anbindung | 7 |
| Lizenz ändern | 9 |
| Buchung erfassen und importieren | 10 |
| Datenerfassung mit dem Scanner | 10 |
| Beispiel - Erfassen einer Wareneingangsbuchung am Scanner | 10 |
| Weitere Scanner-Programme | 12 |
| Datenformate für Importdateien | 13 |
| Aufbau ASCII Datei: | 14 |
| Beispiel: Wareneingangsbuchung | 15 |
| Fehlerprotokoll | 16 |
| Mögliche Fehler | 17 |
| Beispiel: Warenausgang | 19 |
| Abgleich-Intervall | 20 |
| Inventur über vLager? | 20 |
| Datalogic Formula Anbindung | 20 |
| Updates und Weiterentwicklung | 20 |
| vLagererfassung (optionales Modul) | 21 |
| Herstellerinformationen | 21 |

Systemvoraussetzungen

2.1 **Benötigte Hardware**

- es gelten die gleichen Anforderungen wie auch für TopKontor Handwerk 6.

2.2 **Benötigtes Betriebssystem**

- deutsche Version von MS Windows 7 oder 100 % kompatibel

2.3 **Benötigte installierte Software**

- blue:solution TopKontor Handwerk 6 (Beachten Sie die zugelassene TopKontor Handwerk Version für Ihre vLager Version)

2.4 **Grundvoraussetzungen TK Handwerk**

- *Die EAN-Barcodes müssen in den Artikeldaten gepflegt sein.*
- Bei Buchung über Artikelnummern muss die Artikelnummer Lieferantenübergreifend eindeutig sein.
- Artikel muss ein Lagerartikel sein.
- Artikel mit Seriennummer können nicht erfasst werden
- *Für den Warenausgang mit Auftragsbezug müssen zu den Projekten die Nachkalkulationskonten angelegt sein.
(Bei Eingabe im Scanner wird der Bezug über die Auftragsbestätigungs-Nr. erstellt.)*

*(Sie können vLager aber auch ohne Nachkalkulationsbuchungen nutzen.
Beachten Sie dazu die Einstellungen.)*

Hauptfenster

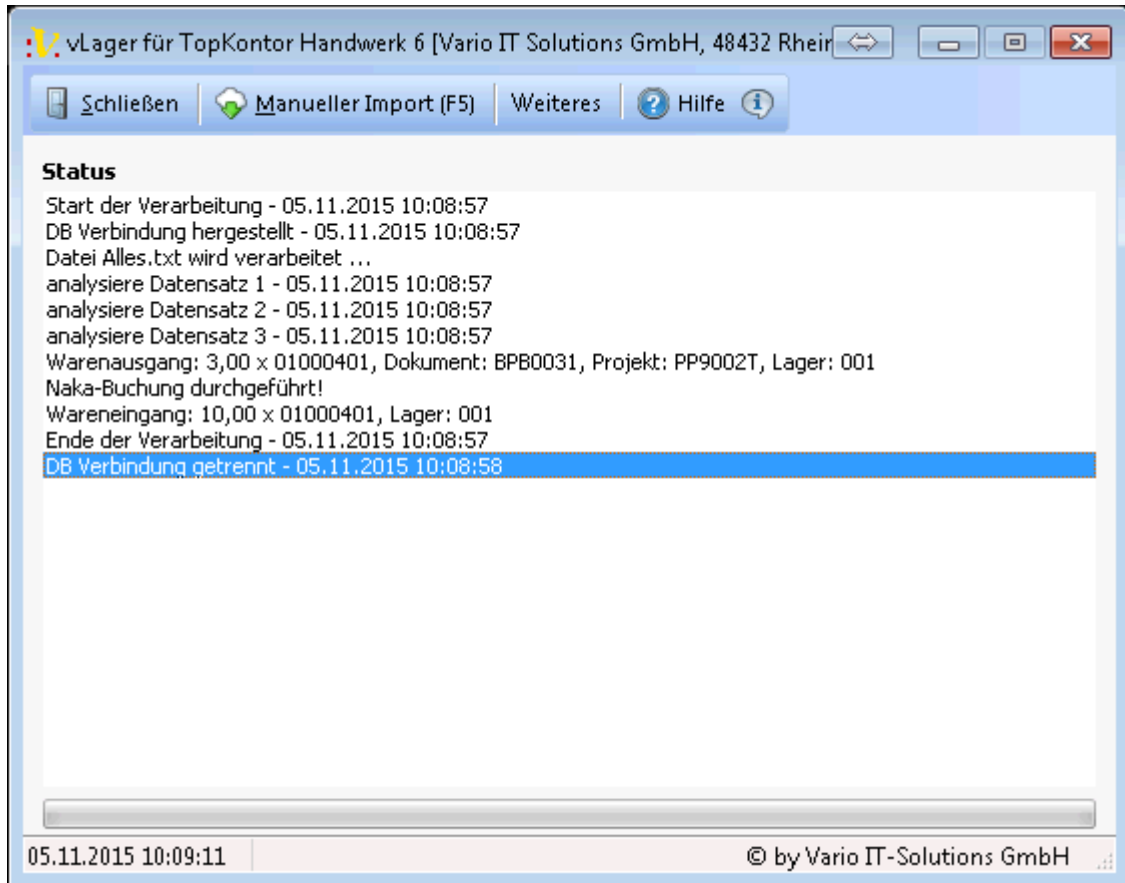


Abb. 1: Das Hauptfenster

3.1 Einstellungen

Nach dem ersten Start der Software, klicken Sie auf Weiteres > Einstellungen, um die Grundeinstellungen vorzunehmen.

Sind alle Einstellungen vorgenommen, klicken Sie auf „Manueller Import“, um den Import zu testen. Dazu muss im Import-Ordner eine Buchungsdatei liegen. (siehe „Buchungen erfassen und importieren“)

Über die Einstellungen kann der automatische Import aktiviert werden.

3.2 Status

In der Statusanzeige wird aufgeführt, was die Software gerade abarbeitet oder abgearbeitet hat.

3.3 Fortschrittsanzeige

Zeigt den Fortschritt des Importes an.

Einstellungen

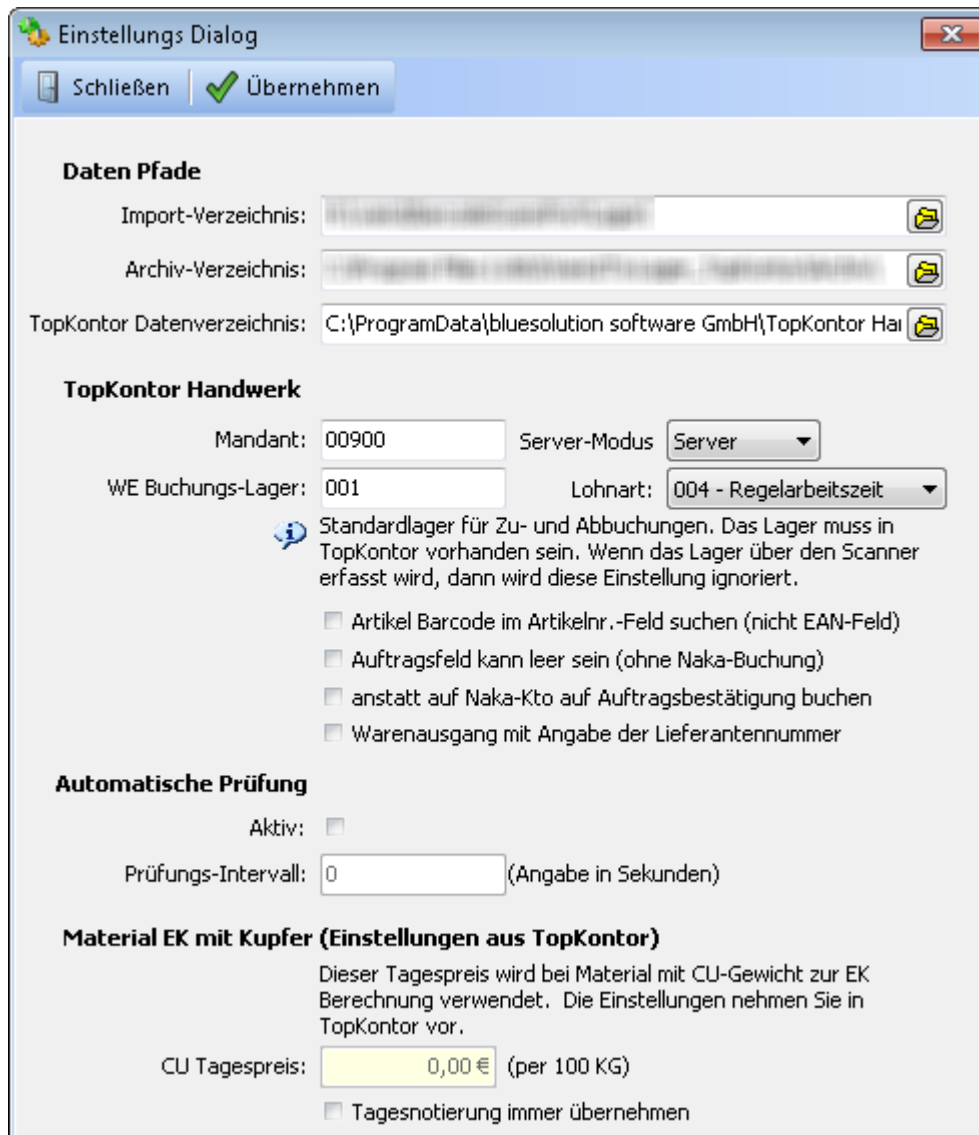


Abb. 2: Das Einstellungsfenster

Nach der Installation und dem ersten Start von vLager müssten die Programmeinstellungen vorgenommen werden.

Verzeichnisse:

Definieren Sie unter „Daten Pfade“ das Import-Verzeichnis für die neuen Dateien von den mobilen Geräten (siehe auch Gerätekonfiguration), sowie ein Archiv-Verzeichnis für die Ablage der importierten Dateien.

(Es wird empfohlen, diese Pfade nicht unter den Windows-Programm-Pfad anzulegen, um Rechteprobleme zu vermeiden.)

Unter „TopKontor Datenverzeichnis“ geben Sie den Pfad zum TopKontor Datenordner an.

TopKontor Handwerk:

Im Bereich „TopKontor Handwerk“ wird der Mandant und der Zugriffs-Modus hinterlegt.

Bei einer TopKontor Vollversion sollte immer der „Server“-Modus gewählt sein. Bei einer TopKontor Demo-Version müssen Sie den lokalen Modus wählen.

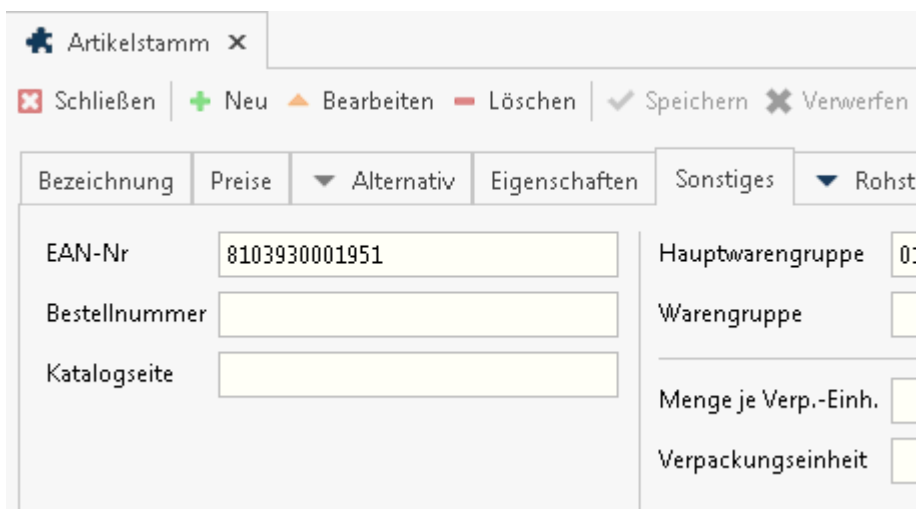
Wenn Sie auf dem Scanner Lohnzeiten zu Aufträgen erfassen, dann müssen Sie über die Auswahlliste „Lohnart“ eine TopKontor Lohnart definieren.

Lager:

Im Feld „WE Buchungs-Lager“ wird das Lager für die Wareneingangsbuchungen bestimmt. Bei einer speziellen Scanner-Software kann auch das Lager zu jeder Buchung bestimmt werden (diese Funktion erhalten Sie optional gegen Aufpreis).

Artikelsuche:

Im Standard wird ein Artikel über die EAN-Nummer erfasst und durch vLager auch so gesucht. Hierzu müssen in TopKontor im Artikelstamm unter „sonstiges“ die EAN-Nummern der Artikel eindeutig hinterlegt sein:



| Bezeichnung | Preise | Alternativ | Eigenschaften | Sonstiges | Rohstoffe |
|---------------|---------------|------------|---------------|----------------------|-----------|
| EAN-Nr | 8103930001951 | | | Hauptwarengruppe | 01 |
| Bestellnummer | | | | Warengruppe | |
| Katalogseite | | | | Menge je Verp.-Einh. | |
| | | | | Verpackungseinheit | |

Alternativ können Sie vLager auf die Suche über die Artikelnummer umstellen.

Auftragsfeld kann leer sein:

Setzen Sie diese Option, wenn keine Buchung in der Nachkalkulation erfolgen soll.

Tipp: Wenn Sie keine auftragsbezogenen Lagerentnahmen buchen möchten, dann können wir Ihnen eine spezielle Scanner-Software installieren, bei der kein Auftrag bei der Ausgangsbuchung abgefragt wird.

Anstatt auf Naka-Kto auf Auftragsbestätigung buchen:

Setzen Sie diese Option, wenn die WA- / Rückbuchung nicht in der Nachkalkulation erfasst werden soll. Unter der Lagerhistorie des Artikels werden aber weiterhin Auftrags- und Projekt-Nummer erfasst.

Automatische Prüfung:

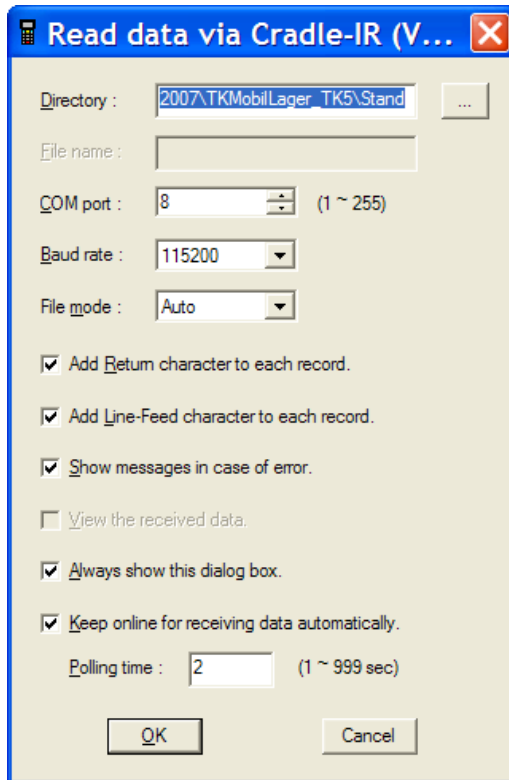
Bestimmen Sie in diesem Bereich, ob und in welchem Intervall eine Prüfung auf neue Buchungsdaten erfolgen soll.

CipherLab 8000/ 8001 Anbindung

Es wird die Batch-Version von CipherLab 8000/8001 unterstützt. Das von der Vario IT-Solutions GmbH gelieferte Gerät wurde bereits konfiguriert.

Für die Anbindung sind die folgenden Schritte notwendig:

- Wenn Sie die USB-Version nutzen, dann installieren Sie den virtuellen COM-Port an dem PC, an dem auch die Docking-Station für die Datenübertragung angeschlossen werden soll. Folgen Sie dazu der Installationsanleitung auf der mitgelieferten CD „308 Installation Guide v2.10.pdf“ (im Bereich „USB Cradle“). (Alternativ: <http://www.cipherlab-help.de/> unter 8000)
- Kopieren Sie das Programm „IR_Read.exe“ von der mitgelieferten CD auf den PC (z.B. unter c:\Programme\VarioIT).
- Erzeugen Sie eine Verknüpfung zu „IR_Read.exe“ im Autostart.
- Starten Sie „IR_Read.exe“:



Stellen Sie die Einstellungen wie in dem oben gezeigten Fenster ein.
Dabei ist „Directory“ der Pfad in das „Import“-Verzeichnis von vLager.

Lizenz ändern

Wichtig! Bevor Sie die Lizenz auswechseln, beenden Sie Ihre Arbeit in vLager.

vLager muss neu gestartet werden, um die neue Information einzulesen.


Achtung! Wenn Sie eine Demoversion benutzen wird diese durch die Lizenz

Änderung ungültig!

Betätigen Sie die **Über...** Schaltfläche.



Abb. 3: Lizenztausch

Betätigen Sie im Programminformationsfenster die Schaltfläche .

Nach dem Sie bestätigt haben, wird das Programm beendet.

Starten Sie das Programm erneut über das Desktop Symbol oder über das Startmenü, damit die Lizenzdatei ausgewählt und verifiziert werden kann.

Sollte die Ihnen zur Verfügung gestellte Lizenzdatei nicht funktionieren, wenden Sie sich unmittelbar an Ihren Fachhändler.

Buchung erfassen und importieren

Datenerfassung mit dem Scanner

Es stehen verschiedene Scanner-Programme im Standard zur Auswahl. Sie können bei der Bestellung von vLager zwischen den folgenden Buchungsabläufen wählen. Abweichende Abläufe können optional entwickelt werden.

Mögliche Setups:

- 1) Wareneingang, Warenausgang und Rückbuchung inklusive Auftragserfassung
- 2) Wareneingang, Warenausgang und Rückbuchung ohne Auftragserfassung
- 3) Variante 1 + 2 mit Angabe des Lagers mit Umbuchung
- 4) Variante 1 + 2 + 3 mit Lohnerfassung

Beispiel - Erfassen einer Wareneingangsbuchung am Scanner

Starten Sie den Scanner. Der Startbildschirm wird angezeigt:



Wählen Sie „Programm“:

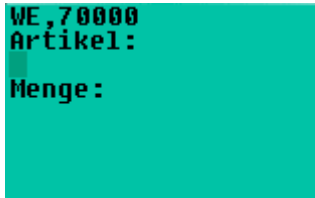


Programm Eingang:

```
WE  
Lieferant:  
70000
```

```
WE,70000  
Artikel:  
123456  
Menge:  
25
```

Weitere Artikel zu diesem Lieferanten erfassen ...



Über „ESC“ springen Sie eine Ebene zurück in die Lieferantenauswahl und können dann für einen anderen Lieferanten Buchungen erfassen.

Wenn Sie ein weiteres Mal die „ESC“ Taste drücken, dann kommen Sie wieder in das Hauptmenü.

Die Programme „Ausgang“ = Warenausgang und „Rückbuchung“ erfolgen in ähnlicher Art.

Weitere Scanner-Programme

Bei einer **Ausgangsbuchung** wird ein Artikel von dem Lager abgebucht und er wird in der Nachkalkulation dem Dokument (Auftragsbestätigung) zugebucht. In TopKontor muss das Nachkalkulationskonto in dem Projekt vorhanden sein!

Wenn Sie keine Nachkalkulationsbuchung wünschen, dann können wir Ihnen eine Scanner-Software ohne Auftragsbezug auf dem Gerät installieren.

Bei einer **Rückbuchung** wird der Artikel dem Lager wieder zugebucht und von dem Nachkalkulationskonto abgebucht.

Bei einer **Umbuchung** wird ein Artikel von einem Lager in ein anderes Lager umgebucht.

Bei einer **Zeitbuchung** wird eine Zeit und Personalnummer in die Lohnerfassung der Nachkalkulation gebucht.

Datenformate für Importdateien

Wareneingang:

Buchungskennzeichen, Lieferanten Adr.-Nr., Artikel-Nr./EAN, Menge, Lager-Nr.(optional), Kommentar(optional)

```
1 WE,70004,7890,1,1,Kommentar
2 WE,70005,7891,3,2,Kommentar
3 WE,70012,7980,12,1,Kommentar
4 WE,70035,8971,6,3,Kommentar
```

Warenausgang:

Buchungskennzeichen, Auftragsbestätigungs-Nr., Artikel-Nr./EAN, Menge, Lager-Nr.(optional), Kommentar(optional)

```
1 WA,00001/14,4016779464901,4,1,Kommentar
2 WA,00001/15,4016779464901,3,2,Kommentar
3 WA,00001/18,4016779464901,1,1,Kommentar
4 WA,00002/15,4016779464901,2,3,Kommentar
5 WA,00002/25,4016779464901,1,4,Kommentar
```

Rückbuchung:

Buchungskennzeichen, Auftragsbestätigungs-Nr., Artikel-Nr./EAN, Menge, Lager-Nr.(optional)

```
1 RB,00001/15,4016779464901,4
2 RB,00002/13,4016779464901,2
3 RB,00021/01,4016779464901,1
4 RB,60001/11,4016779464901,1
5 RB,00001/18,4016779464901,1
```

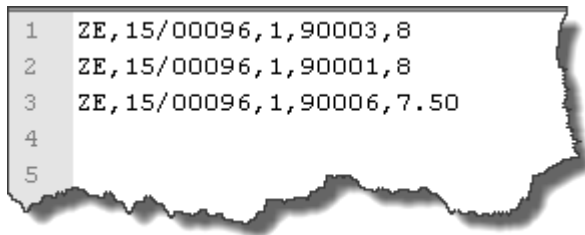
Umbuchung:

Buchungskennzeichen, Artikel-Nr./EAN, Menge, Von Lager, Nach Lager

```
1 UB,4016779464901,4,1,2
2 UB,4016779464901,2,1,3
3 UB,4016779464901,1,2,3
4 UB,4016779464901,1,1,3
```

Umbuchung:

Buchungskennzeichen, Auftrags-Nr., Leistungs-Nr. (auch 0 möglich), Personalnummer, Dauer (in Std.)



Aufbau ASCII Datei:

(hier WA)

| Pos. | Wert | Beschreibung |
|------|-----------|--|
| 1 | WA | Kennzeichnung der Buchung: Warenausgang |
| 2 | 15/00096 | Auftragsnummer (nicht Projektnummer!) |
| 3 | 123456789 | EAN oder Artikelnr. (je nach Einstellung) |
| 4 | 1 | Menge |
| 5 | 1 | Lagernummer (001 etc.) (optional, ansonsten leer lassen) |
| 6 | Text | Bemerkung/Personalnummer (optional, ansonsten leer lassen) |

Beispiel: Wareneingangsbuchung

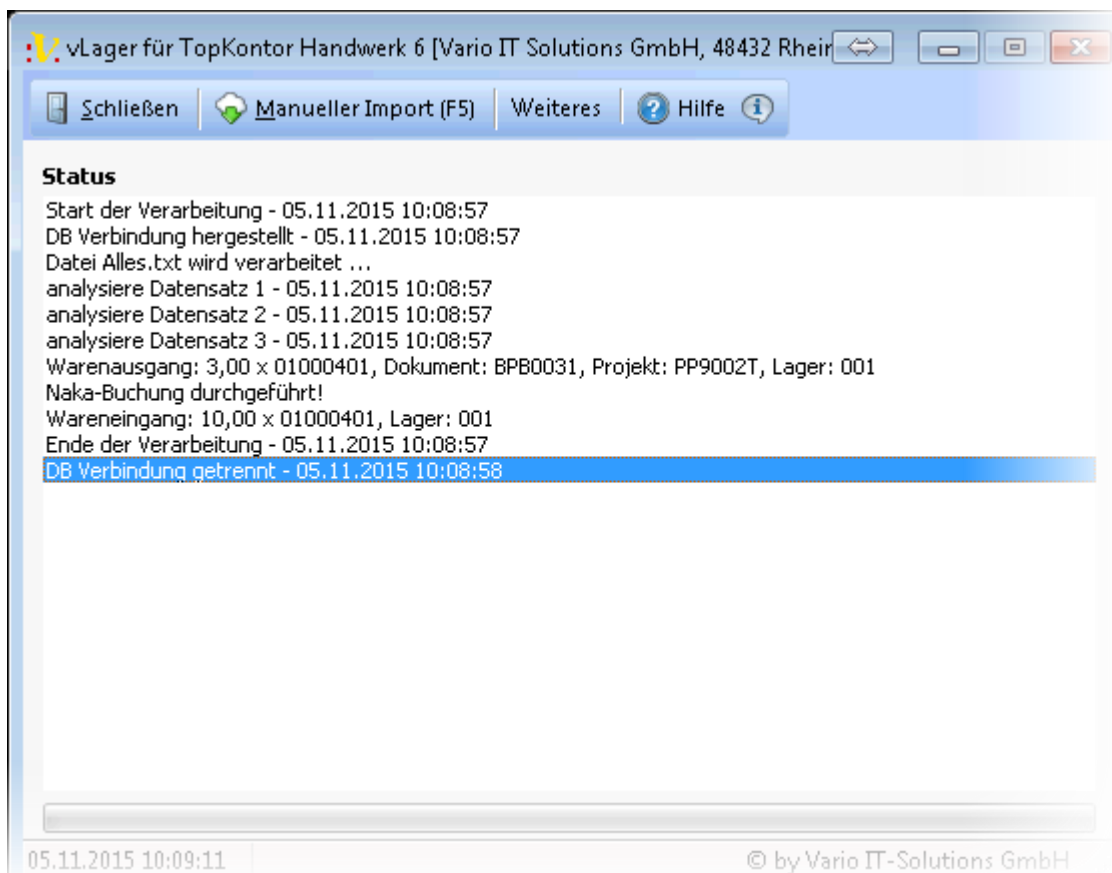
Wir erfassen zu Lieferant 70000 EAN 123456 die Menge 1.

Stecken Sie nun den Scanner auf die Dockingstation und klicken dann auf „Senden“.

Beachten Sie, dass das Programm „IR_Read.exe“ gestartet sein muss.

Die Datei wird importiert.

Im Automatik-Modus wird die Datei von vLager automatisch verarbeitet. Im manuellen Modus klicken Sie in vLager auf „Manueller Import“.



Die Buchung wird analysiert (Ist der Artikel in TopKontor vorhanden? Passt der Lieferant? Etc.) und in TopKontor verbucht.

Fehlerprotokoll

Bei der Datenerfassung über den Scanner werden ggf. Barcodes erfasst, die nicht in TopKontor hinterlegt sind, oder es werden Daten zu einem Lieferanten erfasst, die dort nicht hinterlegt sind.

In diesen Fällen wird nach der Verarbeitung der Daten durch vLager ein Fehlerprotokoll erstellt und angezeigt.

```
1 Nicht gebuchte Positionen (Artikelnummer nicht gefunden, Naka-Konto feh  
2  
3 Datei mit allen Buchungen (ggf. auch korrekte Buchungen): C:\Develop\s  
4  
5 Folgende Fehler wurden festgestellt (ggf. mehrere Fehler je Datensatz)  
6  
7  
8 Zeitpunkt: 22.04.2010 10:51:12  
9 Anzahl Fehler: 1  
10  
11  
12 Naka-Konto Fehler: 0  
13  
14 Artikel Nummer Fehler: 1  
15 WE,70000,12345688,1  
16  
17 Lagerbestand/ Lager Fehler: 0  
18  
19 Lieferant Fehler: 0  
20  
21 Diverses Fehler: 0
```

Fehlerprotokoll aus vLager

Mögliche Fehler

Nach Installation: ace32.dll konnte nicht gefunden werden.

Es kann sein, dass das Programm nicht auf die dll-Dateien im Topkontor-Verzeichnis zugreifen kann. Prüfen Sie bitte, ob die folgende dll-Dateien im vLager Verzeichnis vorhanden sind und kopieren Sie diese ggf. hier hin: **ace32.dll, adsloc32.dll, axcws32.dll**.

Nach Installation/Update: Error 6420: ...Unable to connect to the Advantage Database Server

Es kann sein, dass das Programm nicht auf die dll-Dateien im Topkontor-Verzeichnis zugreifen kann. Prüfen Sie bitte, ob die folgende dll-Dateien im vLager Verzeichnis vorhanden sind und kopieren Sie diese ggf. hier hin: **ads.ini**.

Nach Update:

Ggf. aktuellere ace32.dll + ads.ini Dateien aus dem Topkontor-Verzeichnis im vLager-Verzeichnis ersetzen.

(Bitte beachten Sie, dass für vLager 6.3 eine neue Lizenz erforderlich ist.)

Nach Installation: Error 5004: ...ACE [...] data directory not found

Bitte prüfen Sie, ob der ausführende Benutzer auch über die nötigen **Rechte** im Top Kontor Data Verzeichnis besitzt und der Demo-Mandant (**00900**) verfügbar ist. Sollte der Demo-Mandant nicht existieren, ändern Sie bitte erst die Mandanten-Nr. in den Einstellungen.

Artikel Nummer Fehler:

Die EAN oder Artikelnummer ist zu dem Lieferanten in TopKontor nicht vorhanden.

Lagerbestand / Lager Fehler:

Der Lagerbestand ist nicht ausreichend oder das Lager ist nicht vorhanden.

Lieferant Fehler:

Der Lieferant ist nicht vorhanden.

Die in diesem Protokoll angezeigten Buchungen wurden in TopKontor **nicht** durchgeführt. Alle anderen Buchungen aus der Datei wurden durchgeführt.

Nachfolgend sehen Sie die Buchung in TopKontor:

Lagerbewegungen ✕

✖ Schließen ?

Artikelnummer

Lieferant

Lager

Kurztext

Dokument

Projekt

| Datum | Menge | Buchung | Lager | Dokument | abgeleitet von | Projekt |
|--------------------|-------|---------|-------|----------|----------------|----------|
| 08.05.2012 06:24 | 6 | Zugang | 001 | | | |
| 04.11.2015 10:07 | 100 | Zugang | 001 | | | |
| 04.11.2015 10:30 | 100 | Zugang | 001 | | | |
| 04.11.2015 10:31 | 100 | Zugang | 001 | | | |
| ▶ 04.11.2015 10:41 | -3 | Abgang | 001 | 15/00109 | | 15/00101 |
| 04.11.2015 10:42 | 100 | Zugang | 001 | | | |
| 04.11.2015 10:43 | -3 | Abgang | 001 | 15/00109 | | 15/00101 |

.....

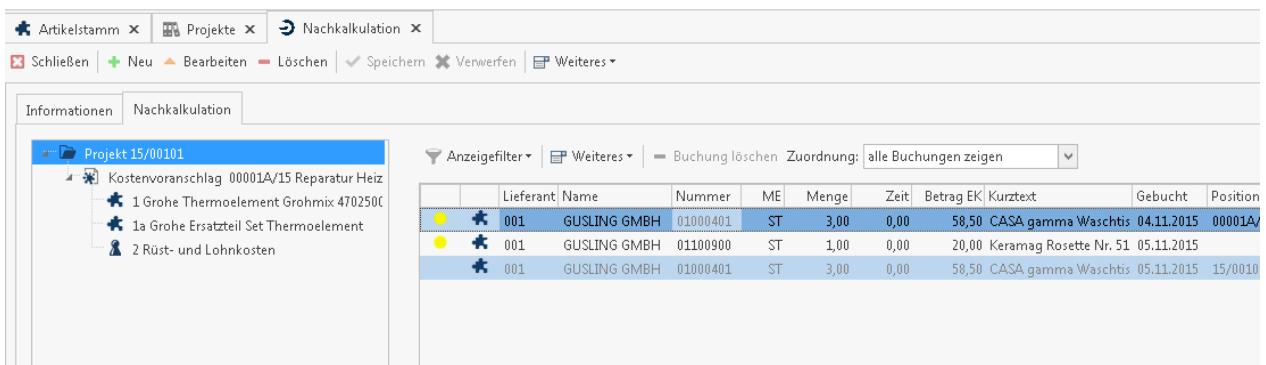
Bemerkung

Beispiel: Warenausgang

Nachfolgend sehen Sie anhand von Screenshots die Buchungen in TopKontor bei einer Warenausgangsbuchung mit Auftragsbezug:

In vLager wurden der Warenausgang und die Nachkalkulationsbuchung durchgeführt.

Nachfolgend sehen wir das Nachkalkulationskonto zu diesem Auftrag / Projekt. Die Materialbuchung wurde dem Dokument zugebucht:



The screenshot shows the 'Nachkalkulation' (Back-calculation) view for 'Projekt 15/00101'. The left sidebar lists cost items: '1 Grohe Thermoelement Grohmix 470250C', '1a Grohe Ersatzteil Set Thermoelement', and '2 Rüst- und Lohnkosten'. The main table displays the following data:

| | Lieferant | Name | Nummer | ME | Menge | Zeit | Betrag EK | Kurztext | Gebucht | Position |
|---|-----------|--------------|----------|----|-------|------|-----------|------------------------|------------|----------|
| ● | 001 | GUSLING GMBH | 01000401 | ST | 3,00 | 0,00 | 58,50 | CASA gamma Waschtis | 04.11.2015 | 00001A |
| ● | 001 | GUSLING GMBH | 01100900 | ST | 1,00 | 0,00 | 20,00 | Keramag Rosette Nr. 51 | 05.11.2015 | |
| | 001 | GUSLING GMBH | 01000401 | ST | 3,00 | 0,00 | 58,50 | CASA gamma Waschtis | 05.11.2015 | 15/0010 |

Wie bereits zuvor beschrieben, können Sie auch Warenausgangsbuchungen ohne Auftragsbezug buchen. Dabei wird dann keine Nachkalkulationsbuchung durchgeführt. (siehe Einstellungen)

Abgleich-Intervall

Wenn Sie mit vLager starten, dann sollten Sie nach einer geringen Anzahl an Buchungen den Datenabgleich durchführen, da gerade im Anfang noch einige Stammdaten gepflegt werden müssen (EAN-Nummern etc.).

Bei fehlerhaften Buchungen kann diese dann erneut korrekt über den Scanner gebucht werden.

Kontrollieren Sie auch in TopKontor, ob die Buchungen korrekt verarbeitet wurden. Die Anzahl der erfassten Buchungen können Sie dann nach und nach erhöhen.

Inventur über vLager?

Einige Kunden fragen uns nach einer Inventurfunktion in vLager. Die TopKontor Inventurlisten können wir zurzeit leider **nicht** füllen.

Es haben einige Kunden alle Inventurbestände auf ein neues Lager gebucht und haben dieses nachträglich als Hauptlager bestimmt. Unklar ist dabei bei nur, auf welchen Lieferanten gebucht werden soll, wenn ein Artikel bei unterschiedlichen Lieferanten gekauft wurde.

Eine Inventurfunktion ist somit **nicht** in vLager integriert.

Datalogic Formula Anbindung

Die Datalogic Formula Anbindung wird nicht mehr unterstützt.

Updates und Weiterentwicklung

TopKontor Handwerk wird ständig weiterentwickelt und es werden somit auch Änderungen an vLager notwendig.

Mit dem Kauf von vLager für TopKontor Handwerk werden Ihnen die notwendigen Patches innerhalb einer Neben und Hauptversion von vLager kostenlos bereitgestellt.

Updates auf Folgeversionen sind kostenpflichtig.

Beispiel:

vLager TK HW Version 2.1.0.10 gekauft.

Patch auf Version 2.1.0.11 = kostenlos.

Update auf Version 2.2.0.10 = kostenpflichtig.

Informationen zu den Patches und Updates erhalten Sie per E-Mail oder auf
www.varioit.com/lager

vLagererfassung (optionales Modul)

vLagererfassung ist eine Zusatzsoftware (optionale Lizenz) für vLager. Diese kann eine Artikelliste (z.B. csv-Datei mit EAN, Bezeichnung, Menge) einem Auftrag zuordnen und die einzelnen Artikel als Warenabgang in den Import-Ordner der vLager Software ablegen. vLager arbeitet diese Artikel dann genauso ab wie manuelle Buchungen mit dem Barcode-Scanner.

Herstellerinformationen

Vario IT-Solutions GmbH

Am Goldhügel 27a

48432 Rheine

Tel.: 05971/8030957

www.varioit.com/lager